

Seguimiento de la evolución de la pandemia COVID-19 en Santiago del Estero Parte 15: mayo 2021 09/06/2021

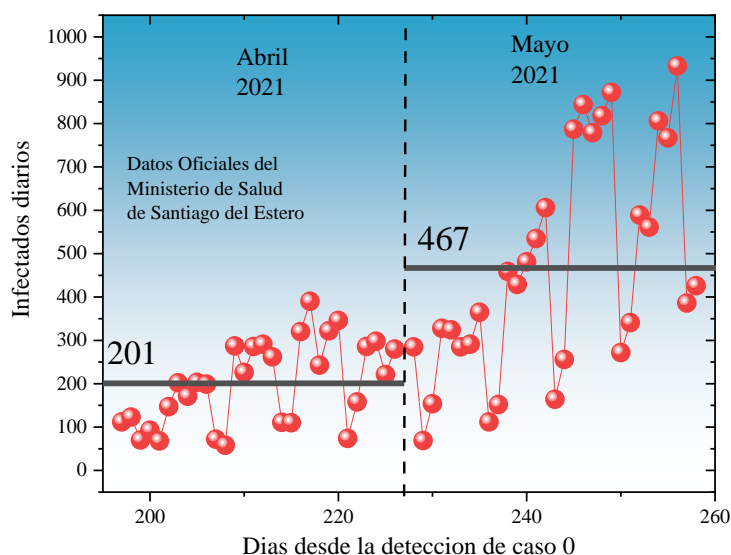
Por Dr. Oscar Alejandro Pinto

Instituto de Bionanotecnología del NOA (INBIONATEC). Consejo Nacional de Investigaciones Científicas y Técnicas (CONICET) y Universidad Nacional del Santiago del Estero (UNSE). RN9, Km 1125. Villa El Zanjón. (G4206XCP). Santiago del Estero. Argentina. E-mail: oapinto2010@gmail.com

El siguiente reporte corresponde al mes de mayo de 2021 en nuestra provincia. En relación al mes de abril, la cantidad de contagios diarios se ha incrementado notablemente. El promedio mensual de infectados diarios del mes de abril fue de 201 personas, sin embargo en el mes de mayo el promedio fue de 467, lo que representa un 232% de incremento. Los datos oficiales muestran un pico de 933 casos positivos en un solo día, siendo el máximo hasta el momento en los más de 260 días que lleva la pandemia en nuestra provincia. La figura 1 muestra los infectados diarios de los últimos dos meses. Las líneas horizontales indican el promedio mensual. La curva muestra regiones de máximos y mínimos, los máximos corresponden a los días hábiles y los mínimos a los fines de semana, la tendencia es creciente en ambos extremos.

Al final del mes de mayo en la provincia había 13464 santiagueños que estaban cursado la enfermedad, con un total desde el inicio que supera las 44572 personas. La cantidad de pacientes recuperados fue cercano a los 31424. Es necesario analizar los ritmos o tasas para entender la evolución de la enfermedad. La *tasa diaria de positividad diaria TP* = (Cantidad de casos positivos por día / cantidad de testeos) × 100, presenta un crecimiento continuo. El promedio mensual arroja un valor de 33% un 12% más que el mes de abril. En la figura 2A se muestra la tasa de positividad superpuesta por día para los últimos dos meses. En todos los días salvo el fin de semana de 15 y 16, los datos de mayo fueron superiores a los de abril.

Figura 1 INBIONATEC-UNSE



lado la tasa de recuperación $TR = (\text{cantidad de recuperados} / \text{cantidad de diagnosticados totales}) \times 100$, muestra un descenso, en la figura 2B. En la gráfica se observa como la curva en mayo ha decrecido notablemente, lo que indica que hay más contagios que recuperados. Lo cual es un indicativo que hay más infectados que recuperados por día, al ritmo que se está dando pone en riesgo nuestro sistema de salud. Finalmente la tasa de letalidad promedio sigue cercano al 1%, lo que implica que 1 de cada 100 diagnosticados fallece por la enfermedad. Actualmente hay 503 fallecidos en la provincia.

Hay muchas localidades del interior de nuestra provincia, donde la enfermedad ya se declarado en circulación comunitaria. Lo que sucedía en el conglomerado Santiago-La Banda se viene replicando en muchas localidades del interior. Las estadísticas nacionales indican que las vacunas están cumpliendo su función, de disminuir los casos graves, sin embargo la ocupación de camas UTI en nuestra provincia está a niveles cercanos a la saturación (mas del 90%).

Todos los indicadores analizados muestran que en el mes de mayo, la situación de la pandemia se ha agravado. Se ha implementado a nivel nacional 9 días de baja circulación, lo cual busca reducir los contagios. Posiblemente mientras se siga con el plan de vacunación estas políticas serán más frecuentes. Aunque es preocupante el incremento de casos activos, el efecto de la vacunación se observa en estos indicadores. Si bien lamentablemente hay más fallecidos por día la tasa de letalidad, se mantiene relativamente constante.

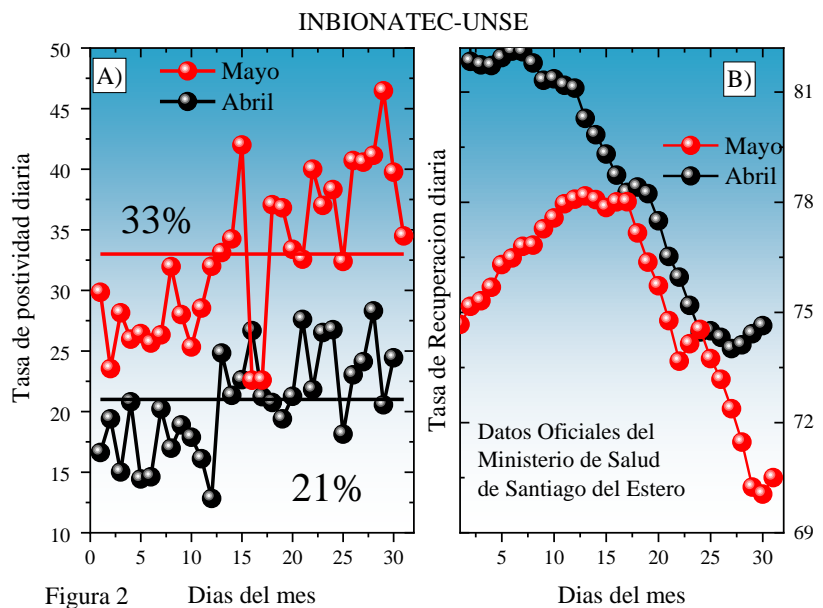


Figura 2

Ahora más que antes no debemos relajarnos, la enfermedad está lejos de ser superada, debemos reforzar las medidas de profilaxis establecidas contra el COVID-19, como el uso de tapabocas/barbijos obligatorio, distanciamiento social de 2 metros, higiene y desinfección de ambientes, objetos y personas evitar aglomeraciones son las únicas herramientas viables para evitar la expansión de la pandemia. Mientras continuamos con el plan de vacunación o inmunidad poblacional. El análisis de los datos oficiales seguirá siendo monitoreado e informado periódicamente para visualizar la evolución de la pandemia de Covid-19 en la provincia.